
MODIFICATION DE DROIT COMMUN N°1 DU PLU DE LUMBIN

Auto-évaluation

Dossier pour saisine de l'autorité environnementale, en vue de l'examen au cas par cas



JANVIER 2024

AUTO-EVALUATION DE LA PROCEDURE DE MODIFICATION N°1

PRÉAMBULE

L'auto-évaluation doit **permettre d'identifier les effets potentiels de la procédure d'évolution du PLU** en prenant en compte la sensibilité du territoire concerné et expliquer pourquoi la procédure concernée n'est pas susceptible d'avoir des incidences notables sur l'environnement.

Un document d'urbanisme est considéré comme étant susceptible d'avoir des **incidences notables sur l'environnement lorsque, en raison de sa nature, il risque de transformer de façon substantielle ou irréversible des facteurs d'environnement**, tels que la faune et la flore, le sol ou l'eau, indépendamment de ses dimensions. L'évaluation doit être réalisée dès qu'il existe une probabilité ou un risque que l'acte ait de tels effets.

La procédure projetée a-t-elle une incidence sur la thématique considérée ?

Cette incidence est-elle notable sur la thématique considérée ?

La somme des incidences sur l'ensemble des thématiques caractérise-t-elle une incidence notable ?

AUTO-EVALUATION DE LA PROCEDURE DE MODIFICATION N°1

SOMMAIRE DE L'AUTO-EVALUATION ENVIRONNEMENTALE

Incidence forte	Incidence faible	Non concerné par le sujet	Concerné par le sujet mais incidence nulle	Incidence positive	Incidence très positive
-----------------	------------------	---------------------------	--------------------------------------------	--------------------	-------------------------

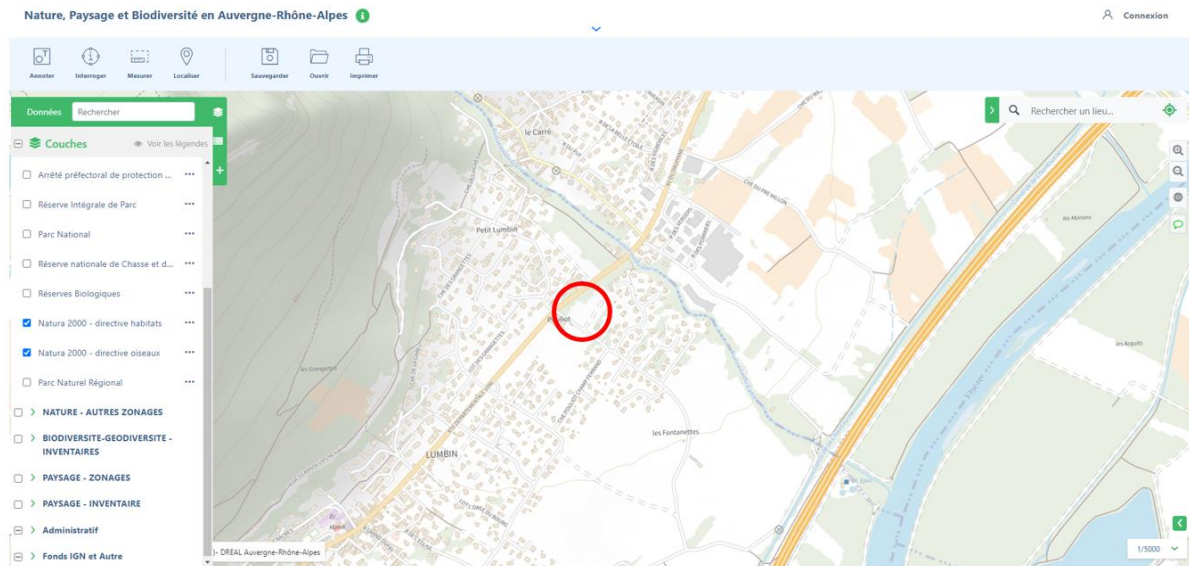
		OAP			Règlement graphique			Règlement écrit
<i>Croisement des évolutions du PLU avec les incidences environnementales cumulées (sommaire du dossier)</i>		S'appuyer sur la trame végétale et le contexte patrimonial et urbain existant pour apporter une qualité paysagère au site	Ouvrir le quartier sur l'environnement urbain existant et développer des espaces qualitatifs favorisant le vivre-ensemble	Proposer une nouvelle offre de logements diversifiée, adaptée à l'environnement urbain existant, et présentant une graduation de typologies	Suppression d'une servitude de localisation prévue pour la création d'une voirie	Création d'une servitude de localisation pour création de voiries et modes doux	Création d'un secteur aux règles de hauteurs spécifiques au sein de la zone 1AUc	Création d'une règle de hauteurs particulières pour le secteur identifié au sein de la zone 1AUc
1. SUSCEPTIBILITÉ D'AFECTER SIGNIFICATIVEMENT UN SITE NATURA 2000								
2. INCIDENCES SUR UNE ZONE HUMIDE								
3. INCIDENCES SUR LES MILIEUX NATURELS ET LA BIODIVERSITÉ	3.1. Périmètres de protection réglementaire et inventaires							
	3.2. EBC							
	3.3. Milieux naturels	Page 12						
4. INCIDENCES SUR LE PAYSAGE OU LE PATRIMOINE BATI	4.1. SPR et monuments historiques							
	4.2. Patrimoine bâti et paysager (Protections L151-19 CU et R.151-41-3° CU)	Page 17						

5. CONSOMMATION D'ESPACES NATURELS, AGRICOLES OU FORESTIERS	5.1. Bilan de la consommation d'espace des STECAL ouvrant des droits à construire							
	5.2. Bilan de la consommation d'espace des zones U, 1AU et 2AU			Page 22				
	5.3. Bilan de la consommation d'espace des Emplacements Réservés				Page 22	Page 22		
	5.4. Bilan de la consommation des espaces naturels, agricoles et forestiers							
6. INCIDENCES SUR L'EAU POTABLE	6.1. Périmètres de protection des captages d'eau potable							
	6.2. Adéquation entre le développement prévu et la ressource en eau potable			Page 23				
7. INCIDENCES SUR LA GESTION DES EAUX PLUVIALES				Page 23				
8. INCIDENCES SUR L'ASSAINISSEMENT	8.1. Capacité d'épuration en zone d'assainissement collectif							
	8.2. Assainissement non-collectif							

AUTO-EVALUATION DE LA PROCEDURE DE MODIFICATION N°1

9. INCIDENCES SUR LES DÉCHETS ET LES SOLS POLLUES	9.1. Sites et sols pollués			Page 25				
	9.2. Déchets							
	9.3. Carrières							
10. INCIDENCES SUR LES RISQUES ET NUISANCES	10.1. Risques naturels et technologiques			Page 26				
	10.2. Nuisances							
11. INCIDENCES SUR L'AIR, L'ÉNERGIE ET LE CLIMAT			Page 35					

1. SUSCEPTIBILITÉ D'AFPECTER SIGNIFICATIVEMENT UN SITE NATURA 2000



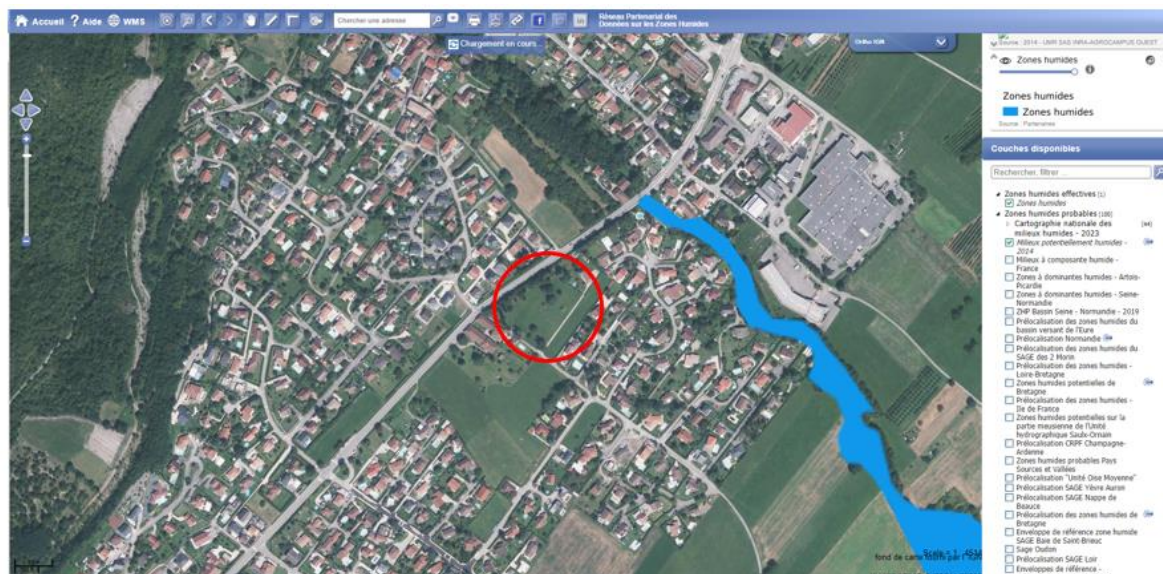
Source : Portail cartographique de la DREAL

 : secteur de projet

Le secteur de projet n'impacte pas de zone Natura 2000. Le site Natura 2000 le plus proche du projet est le site des Hauts de Chartreuse, à environ 3,5 km du site du projet.

>> Incidences sur l'environnement : nulle

2. INCIDENCES SUR UNE ZONE HUMIDE



Source : Réseau Partenarial des Données sur les Zones Humides

 : secteur de projet

Le secteur de projet n'est pas situé sur une zone humide.

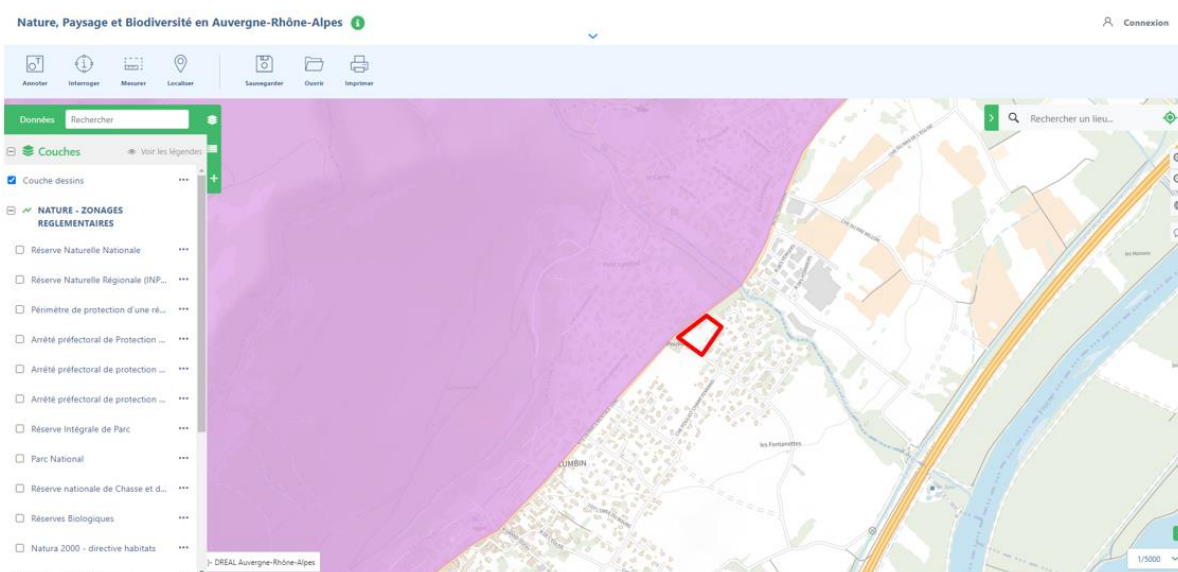
>> Incidences sur l'environnement : nulle

3. INCIDENCES SUR LES MILIEUX NATURELS ET LA BIODIVERSITÉ

3.1. INCIDENCES SUR LES PÉRIMÈTRES DE PROTECTION RÉGLEMENTAIRE ET D'INVENTAIRES

> Les Parcs Naturels Régionaux (PNR)

La commune de Lumbin est située en partie sur le PNR de Chartreuse.



Source : Portail cartographique de la DREAL

 : secteur de projet

Le site de projet est situé hors de ce secteur.

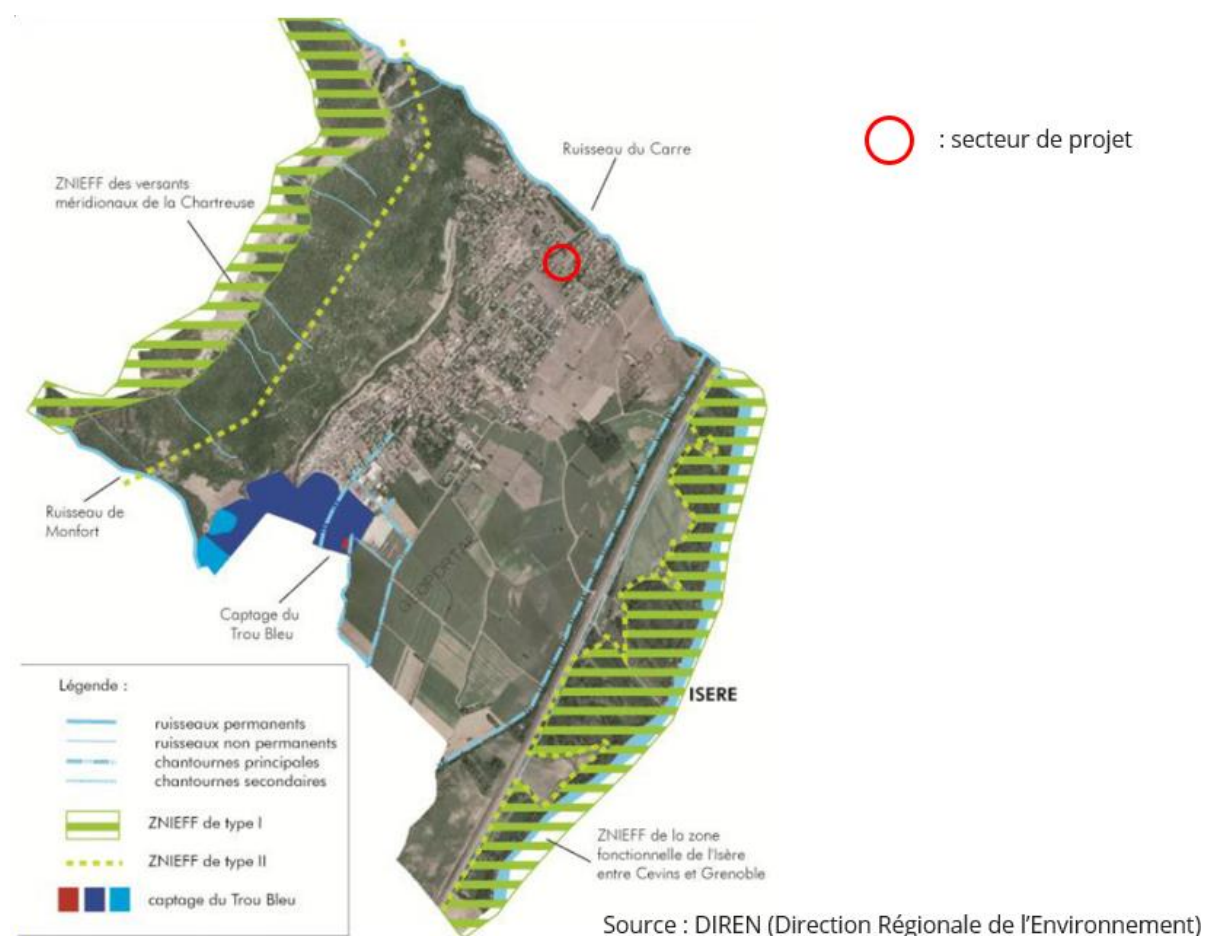
>> Incidences sur l'environnement : nulle

AUTO-EVALUATION DE LA PROCEDURE DE MODIFICATION N°1

> Les ZNIEFF

La commune de Lumbin est concernée par des inventaires ZNIEFF. On recense actuellement quatre ZNIEFF sur le territoire communal :

- deux ZNIEFF de type 1
 - « Balmes et falaises orientales de chartreuse », identifiant national : 820032107
 - « Boisements alluviaux de l'Isère, de Pontcharra à Villard-Bonnot », identifiant national : 820032102
- deux ZNIEFF de type 2 :
 - « Versants meridionaux de la chartreuse », identifiant national : 820006899
 - « Zone fonctionnelle de la rivière Isère entre Cevins et Grenoble », identifiant national : 820032104



Aucune évolution apportée par la procédure de modification n'affecte ces périmètres.

>> Incidences sur l'environnement : nulle

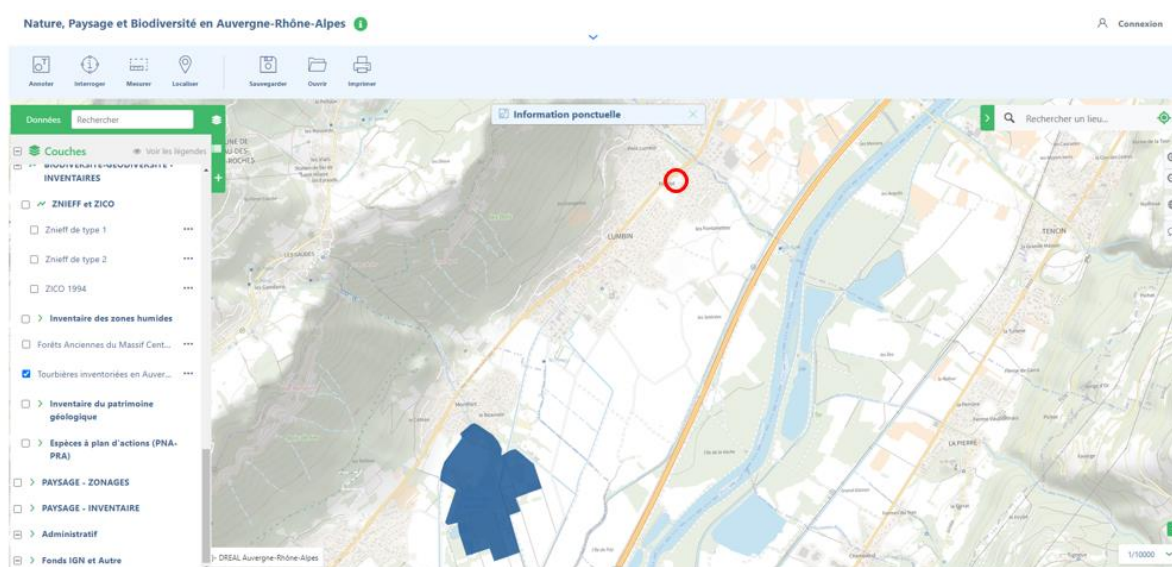
> Les ZICO

La commune de Lumbin n'est concernée par aucune Zone importante pour la protection des oiseaux (ZICO).

>> Incidences sur l'environnement : nulle

> L'Inventaire régional des tourbières

La commune de Lumbin se situe sur le couloir de vie « Crolles-Lumbin », au sein duquel se trouve le Marais de Montfort.



Source : Portail cartographique de la DREAL

○ : secteur de projet

Le secteur de projet n'impacte pas ce site naturel.

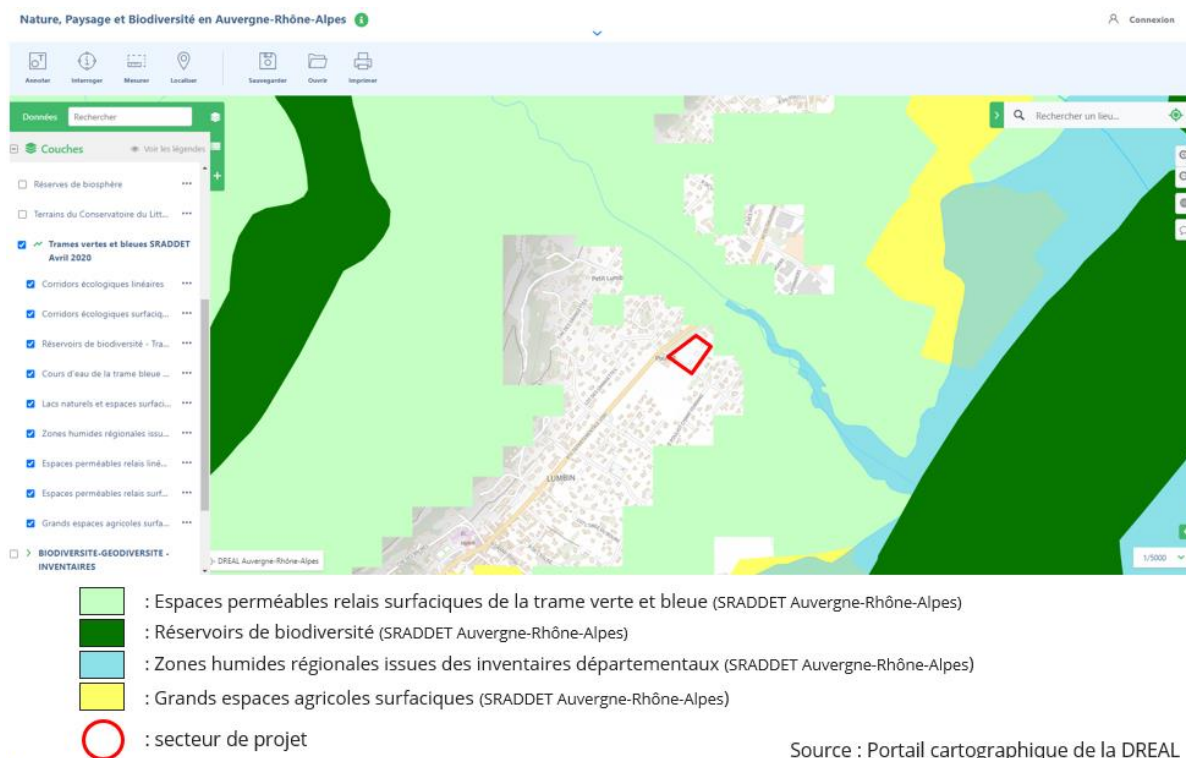
>> Incidences sur l'environnement : nulle

3.2. INCIDENCES SUR LES ESPACES BOISÉS CLASSÉS

Le règlement graphique du PLU de Lumbin ne compte aucun EBC. La procédure n'en impacte aucun.

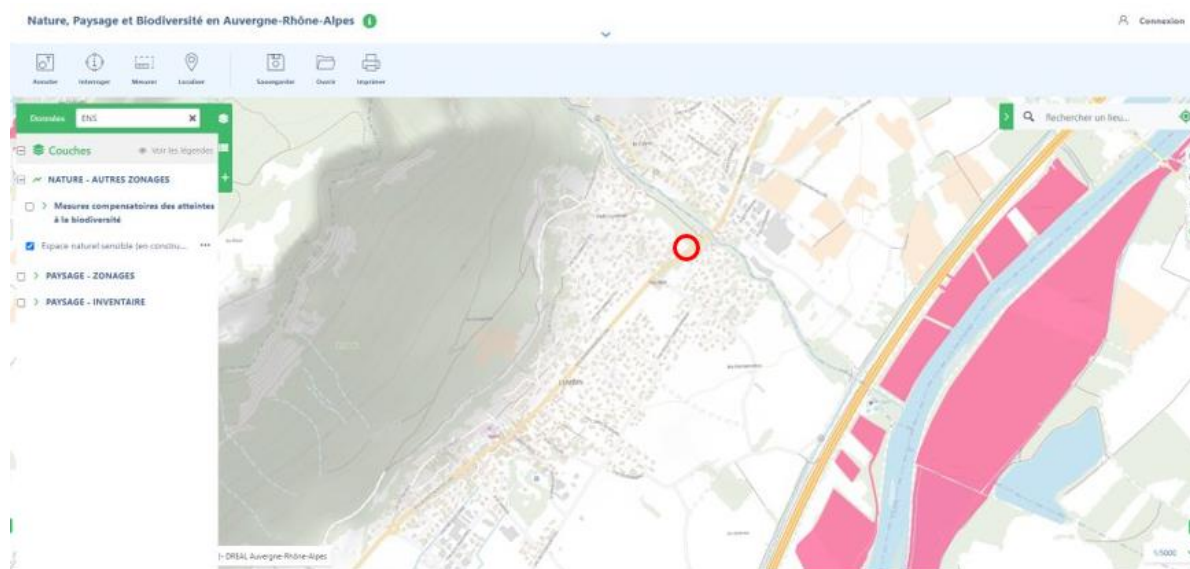
>> Incidences sur l'environnement : nulle


3.3. INCIDENCES SUR LES MILIEUX NATURELS



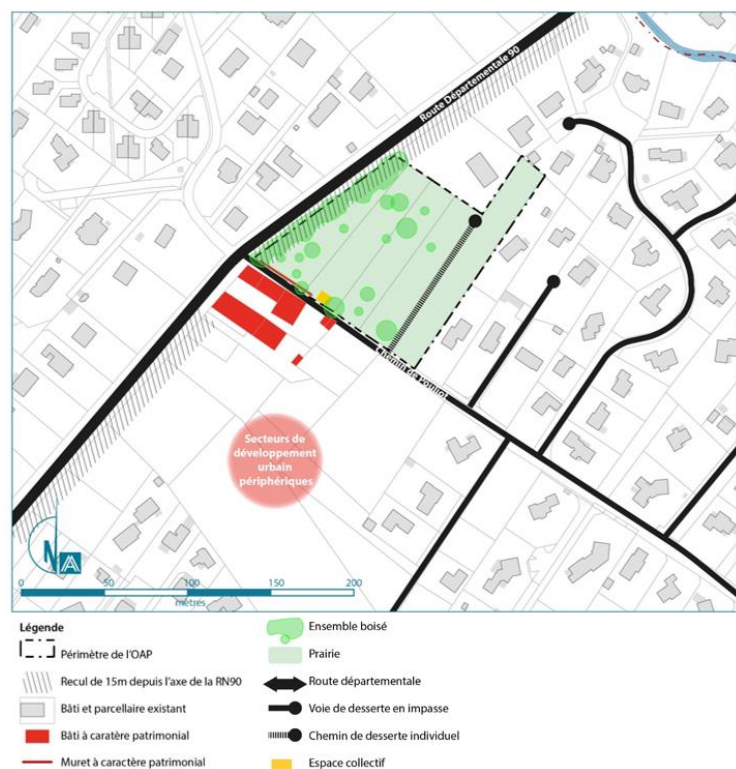
La commune de Lumbin est située sur la trame verte et bleue identifiée par le SRADDET Auvergne-Rhône-Alpes, mais le secteur de projet apparaît comme étant en marge, voire en dehors de celle-ci.

De même, la commune est concernée par un espace naturel sensible prévu à l'article L113-8 du code de l'urbanisme : les Forêts Alluviales Du Grésivaudan (ID : FR4700005). Néanmoins, la procédure de modification n°1 se concentre sur le nord, urbanisé, de la commune.



 : secteur de projet

Néanmoins, la zone 1AUc dispose d'une trame végétale et arborée, localisée précisément et mise en valeur par l'OAP dès son volet analytique. Cette analyse en permet la prise en compte dans les orientations d'aménagement.



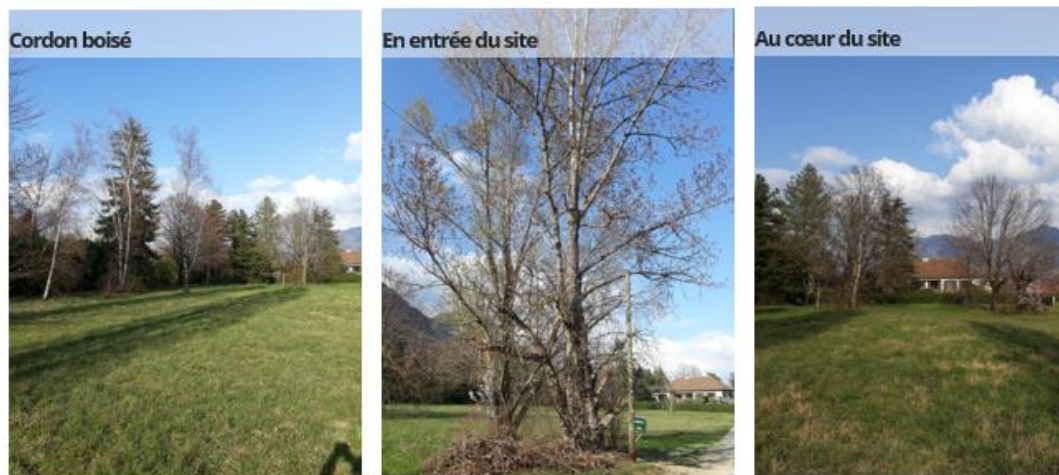
Carte extraite du nouveau volet de l'OAP n°1

AUTO-EVALUATION DE LA PROCEDURE DE MODIFICATION N°1



Trame végétale et vue sur le paysage

Le site est actuellement occupé par une vaste prairie ponctuée d'arbres et délimité au nord-ouest par un cordon boisé qui le protège visuellement de la route départementale 90. Cet ensemble boisé ainsi que les arbres en limite avec le chemin Pouliot et d'autres encore au cœur du site participent à une qualité paysagère globale.



Extrait du volet diagnostic de l'OAP n°1 modifiée

L'évolution permet en effet d'introduire également des orientations en faveur de la biodiversité, à travers son volet n°1 « S'appuyer sur la trame végétale et le contexte patrimonial et urbain existant pour apporter une qualité paysagère au site », alors que la précédente OAP ne contenait aucune disposition concernant la préservation et le développement du végétal. Elle agit en faveur des espaces boisés par la nécessité de préserver la majorité des arbres caractéristiques du site (aussi bien dans la bande de recul vis-à-vis de la RD1090 que ceux existants sur le site). Elle dispose également de prévoir des arbres complémentaires (en entrée de site ou en cœur de site associé à un espace vert collectif). Enfin, des espaces « tampons » végétalisés doivent être prévus afin de permettre une intégration plus sensible du projet avec les secteurs bâtis périphériques (le long du chemin de Pouliot au sud et en interface du secteur résidentiel à l'Est).

PLU de LUMBIN — Orientation d'Aménagement et de programmation n° 1 – Secteur " Granges - Nord Pouliot"

Objectif général : **Développement d'un quartier durable en entrée de ville**

- Privilégier les déplacements doux, en organisant les circulations et le stationnement de préférence en périphérie
- Proposer une mixité de formes urbaines s'intégrant au contexte urbain (collectifs, intermédiaires, individuels)
- Conserver des espaces de détente et des lieux de rencontres (placettes, jeux d'enfants...)



SCHEMA DE PRINCIPE

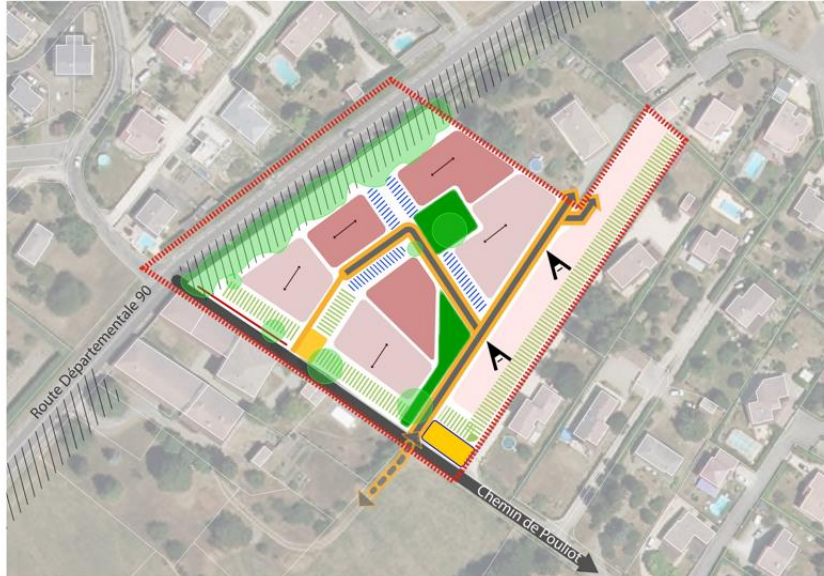


Schéma de principe - Document opposable aux tiers en terme de compatibilité



Extrait du zonage : Classement en zone 1AUC (Surface indicative : 1,04ha)



Périmètre de mixité sociale au titre du L123.1.5-16° du CU

Le programme de logements devra être affecté au minimum à hauteur de **20 %** à du **logement social** au sens de l'article L.302-5 du Code de la construction et de l'Habitation.



LEGENDE

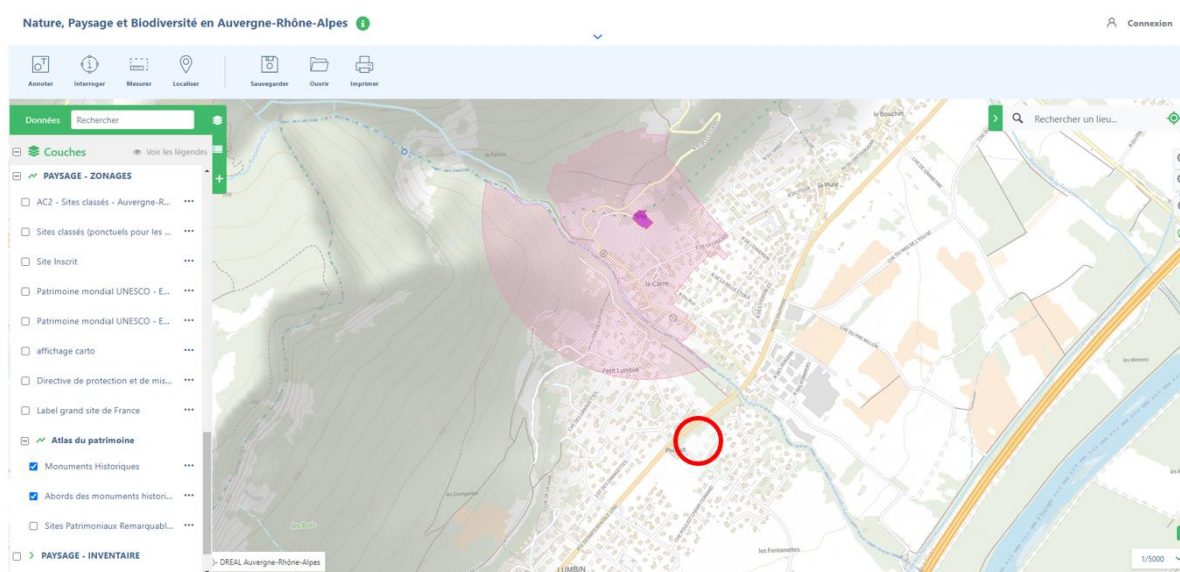
- Périmètre de l'OAP
- Recul de 15m depuis l'axe de la RD90
- Intégration d'une nouvelle urbanisation en préservant la trame paysagère existante**
 - Préservation de la majorité des arbres existants
 - Mise en retrait du bâti par une interface végétalisée
 - Création d'espace vert commun
 - Maintien d'une percée visuelle
 - Préservation autant que possible du muret existant
- Aménagement d'espaces communs qualitatifs favorisant le vivre-ensemble**
 - Requalification de la voirie existante (voie partagée aux mobilités douces)
 - Entrée dans le secteur
 - Requalification ou création de voirie tous modes
 - Localisation de principe de la continuité vers les autres zones de développement périphériques
 - Création d'un cheminement piéton
 - Création d'espace commun en entrée de site
 - Intégrer des stationnements visiteurs dans l'espace commun
 - Aménagement de stationnements groupés en bordure de voirie interne
- Implantation d'un ensemble bâti diversifié et adapté à l'environnement urbain existant**
 - Logements de type individuels simples, et logements de type accolés et/ou jumelés et/ou mitoyennes
 - Logements intermédiaire
 - Logements de type petit collectif
 - Principe d'orientation de la plus grande façade

>> Incidences sur l'environnement : positive

4. INCIDENCES SUR LE PAYSAGE OU LE PATRIMOINE BATI

4.1. SITE PATRIMONIAL REMARQUABLE (SPR) ET MONUMENTS HISTORIQUES

Le projet de modification n°1 de droit commun du PLU ne concerne pas directement ou indirectement un site classé ou un projet de site classé, un site inscrit ou projet de site inscrit, ou un site patrimonial remarquable. Le secteur de projet est à proximité, mais néanmoins en dehors, d'un périmètre des abords des monuments historiques (centré sur le Château du Carré, situé sur la commune voisine de La Terrasse).



Source : Portail cartographique de la DREAL

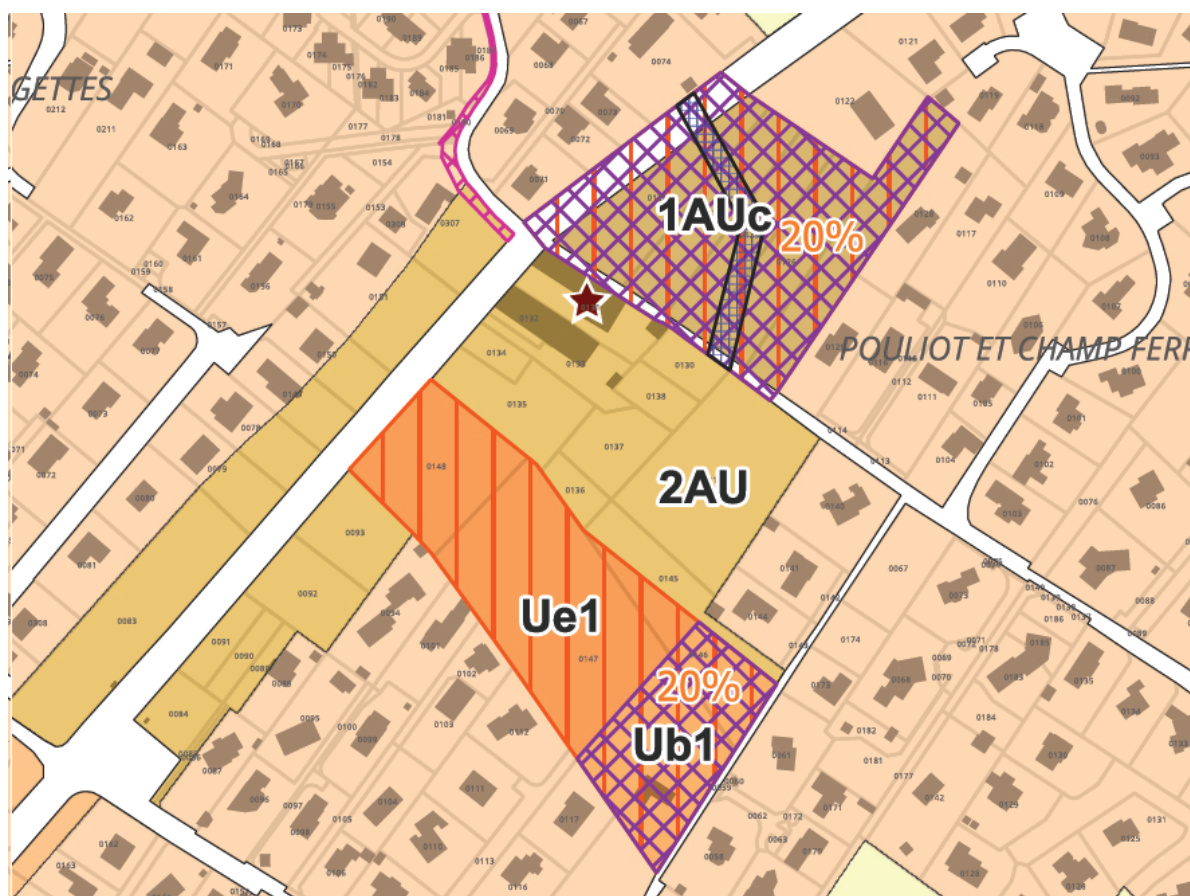
 : secteur de projet

>> Incidences sur l'environnement : nulle

4.2. PATRIMOINE BÂTI ET PAYSAGER (PROTECTIONS L151-19 CU ET R.151-41-3° CU)

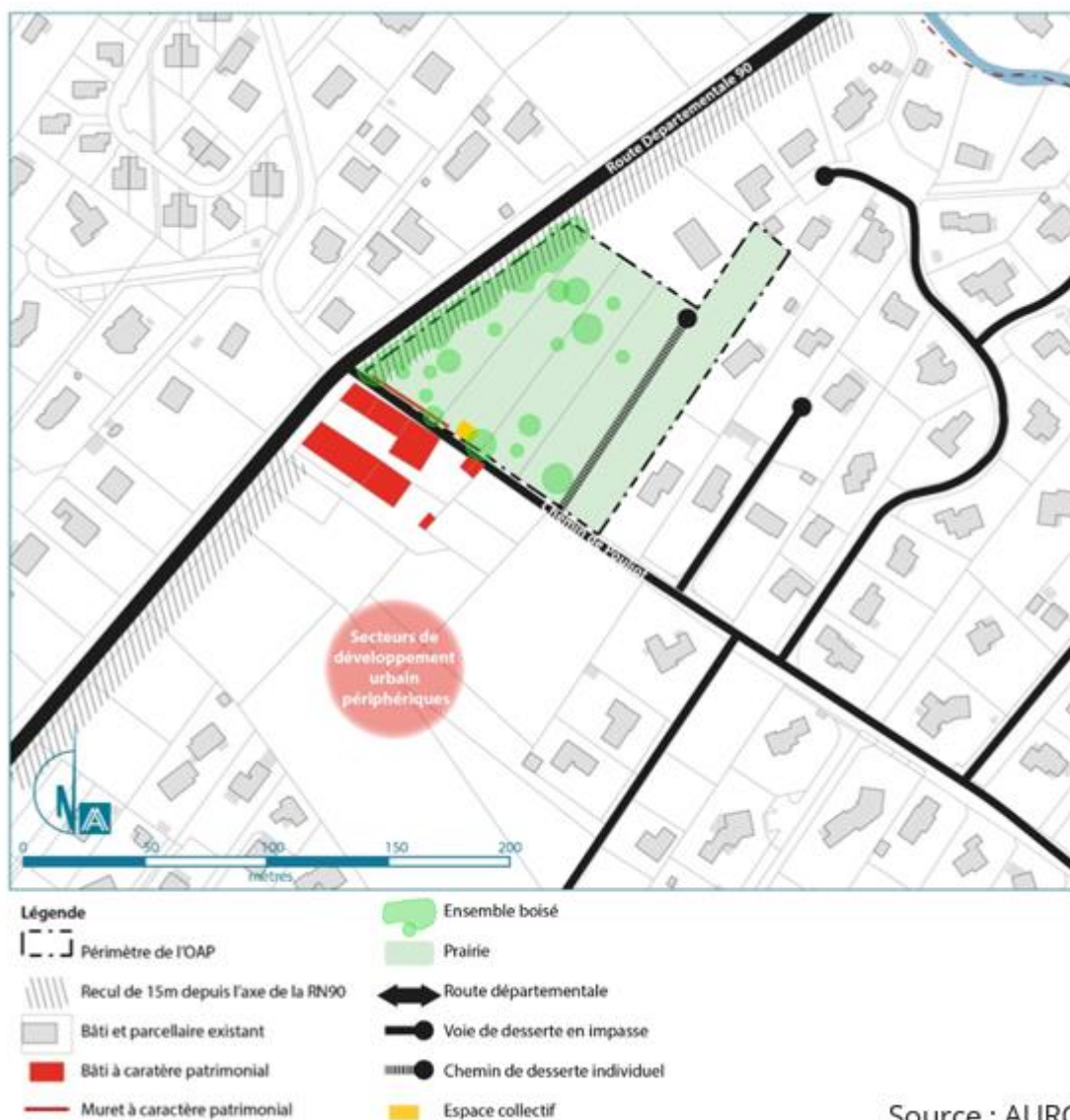
> Patrimoine bâti

Des éléments de patrimoine bâti sont identifiés et localisés sur le règlement graphique du PLU. En particulier, une ancienne coutellerie, située en réciprocity avec le secteur de projet, est repérée au règlement graphique pour la protection du patrimoine bâti au titre de l'ancien article L123.1.5-7 du code de l'urbanisme.



*Extrait du règlement graphique actuellement en vigueur,
issu de la Mise en Compatibilité n°1 (2023)*

Néanmoins, la nouvelle version de l'OAP vise à préserver et mettre en valeur des éléments patrimoniaux d'intérêt (non classé) : un ancien muret existant le long du chemin de Pouliot (faisant partie du secteur de projet) et une ancienne coutellerie (située en face, hors du secteur de projet mais en réciprocity). L'ancienne coutellerie est repérée au règlement graphique, mais pas le muret. La présence de ce muret est identifiée dans la nouvelle section de l'OAP dédiée à l'analyse du site, à travers une nouvelle cartographie analytique (cf. infra), mais également à travers des illustrations photographiques et un texte descriptif.



Source : AURG

Éléments patrimoniaux

Un corps de ferme composé de 2 bâtiments longitudinaux et de murets fait face au site de projet. Sur le site lui-même, le chemin Pouliot est accompagné d'un ancien muret. Ces différents éléments donnent une identité forte au lieu. L'évolution du secteur assurera une cohérence avec ces différents éléments bâtis.



Extrait de l'OAP n°1 modifié

La préservation de cet ancien muret est de plus inscrite dans les nouvelles orientations écrites de l'OAP : *« Préserver autant que possible le muret existant le long du chemin de Pouliot et proposer des ouvrages internes (clôtures, portails...) harmonisés, simples et non ostentatoires au regard du contexte urbain environnant »*.

PLU de LUMBIN – Orientation d'Aménagement et de programmation n° 1 – Secteur " Granges - Nord Pouliot "

Objectif général : Développement d'un quartier durable en entrée de ville

- Privilégier les déplacements doux, en organisant les circulations et le stationnement de préférence en périphérie
- Proposer une mixité de formes urbaines s'intégrant au contexte urbain (collectifs, intermédiaires, individuels)
- Conserver des espaces de détente et des lieux de rencontres (placettes, jeux d'enfants...)



L'AGENCE
Département de la Région Occitanienne

Orientations d'aménagement et de programmation

S'APPUYER SUR LA TRAME VÉGÉTALE ET LE CONTEXTE PATRIMONIAL ET URBAIN EXISTANT POUR APPORTER UNE QUALITÉ PAYSAGÈRE AU SITE

- **Préserver la majorité des arbres le long de la route départementale sur l'ensemble du linéaire**, afin de :
 - Mettre en retrait le bâti par rapport à cet axe majeur
 - Maintenir cette végétation de haute tige pour sa qualité environnementale
- **Préserver autant que possible les arbres caractéristiques sur le site :**
 - Ceux en limites ouest le long du chemin de Pouliot. Le cas échéant prévoir des arbres de haute tige dans l'aménagement des entrées au site.
 - Au moins un des arbres au cœur du site, associé avec un espace vert collectif.
- **Aménager un espace vert commun, ouvert au public, en partie centrale du site.** Celui-ci sera relié directement aux autres espaces communs (voirie, cheminement). Les limites de cet espace avec les tenements privés seront marquées par une haie diversifiée indigène.
- **Préserver autant que possible un espace tampon entre le chemin de Pouliot et le secteur de projet par l'aménagement d'un ensemble végétalisé.** Cet ensemble sera composé d'une végétation diversifiée indigène de hauteur variée (basse, arbustive, haute tige).
- **Préserver autant que possible le muret existant le long du chemin de Pouliot et proposer des ouvrages internes (clôtures, portails...) harmonisés, simples et non ostentatoires au regard du contexte urbain environnant**

>> Incidences sur l'environnement : positive

> Patrimoine paysager

Le site de projet n'est situé à proximité d'aucun élément de patrimoine paysager, qu'il soit repéré ou non.

L'OAP prévoit cependant, à travers le premier axe de ses orientations, que la réalisation de l'opération projetée contribue à la qualité paysagère du site. Les cinq premières orientations de l'OAP visent en effet à :

- Préserver la majorité des arbres le long de la route départementale sur l'ensemble du linéaire, afin de :
 - Mettre en retrait le bâti par rapport à cet axe majeur
 - Maintenir cette végétation de haute tige pour sa qualité environnementale
- Préserver autant que possible les arbres caractéristiques sur le site :
 - Ceux en limites ouest le long du chemin de Pouliot. Le cas échéant prévoir des arbres de haute tige dans l'aménagement des entrées au site.
 - Au moins un des arbres au cœur du site, associé avec un espace vert collectif.
- Aménager un espace vert commun, ouvert au public, en partie centrale du site. Celui-ci sera relié directement aux autres espaces communs (voirie, cheminement). Les limites de cet espace avec les tènements privés seront marquées par une haie diversifiée indigène.
- Préserver ou réaliser autant que possible des espaces tampons par l'aménagement d'ensembles végétalisés : le long du chemin de Pouliot au sud et en interface du secteur résidentiel à l'Est. Ces ensembles seront composés d'une végétation diversifiée indigène de hauteur variée (basse, arbustive, haute tige).
- Préserver autant que possible le muret existant le long du chemin de Pouliot et proposer des ouvrages internes (clôtures, portails...) harmonisés, simples et non ostentatoires au regard du patrimoine contexte urbain environnant

La présente procédure vise également à créer un secteur où la règle de hauteur maximale est différente du reste de la zone 1AUC. L'application de cette règle permet aux constructions d'atteindre 12m au faîtage du bâtiment en cas de toiture en pente (contre 10m dans le reste de la zone), et d'atteindre 10m au faîtage du bâtiment en cas de toiture terrasse (contre 8m dans le reste de la zone). Cette évolution permet donc un rehaussement de seulement 2m par rapport à la réglementation actuellement en vigueur, et n'est donc pas de nature à impacter le paysage.

>> Incidences sur l'environnement : positive

5. CONSOMMATION D'ESPACES NATURELS, AGRICOLES OU FORESTIERS

5.1. BILAN DE LA CONSOMMATION D'ESPACE DES STECAL OUVRANT DES DROITS À CONSTRUIRE

La procédure n'affecte aucun STECAL.

>> Incidences sur l'environnement : nulle

5.2. BILAN DE LA CONSOMMATION D'ESPACE DES ZONES U, 1AU ET 2AU

Le projet de modification n°1 de droit commun du PLU n'a pas pour objet d'ouvrir à l'urbanisation de nouvelles zones. La zone 1AUc est déjà constructible et représente une surface d'environ 1 ha. La superficie des zones du PLU reste donc inchangée.

Superficie totale (en hectares)	660,28			
Superficie par zones	Actuellement		Après évolution	
	Superficie (en ha)	Pourcentage de la superficie du territoire	Superficie (en ha)	Pourcentage de superficie du territoire
zones U	113,56	17,20%	113,56	17,20%
zones 1 AU	3,41	0,52%	3,41	0,52%
zones 2 AU	4,94	0,75	4,94	0,75
zones A	219,39	33,23%	219,39	33,23%
zones N	318,98	48,31%	318,98	48,31%
Total	660,28	100	660,28	100

Par conséquent, le projet de modification n°1 de droit commun du PLU n'a pas pour objet de prévoir de nouveaux moyens en matière de modération de la consommation de l'espace.

Il faut toutefois noter que l'OAP n°1 refondue par la présente procédure de modification n°1 oriente la production de formes urbaines diversifiées et plus denses que la simple maison individuelle, permettant d'optimiser la consommation de foncier sur la commune.

La présente procédure d'évolution n'a donc pas d'incidence sur la surface des zones du PLU, mais a une incidence positive sur la consommation foncière.

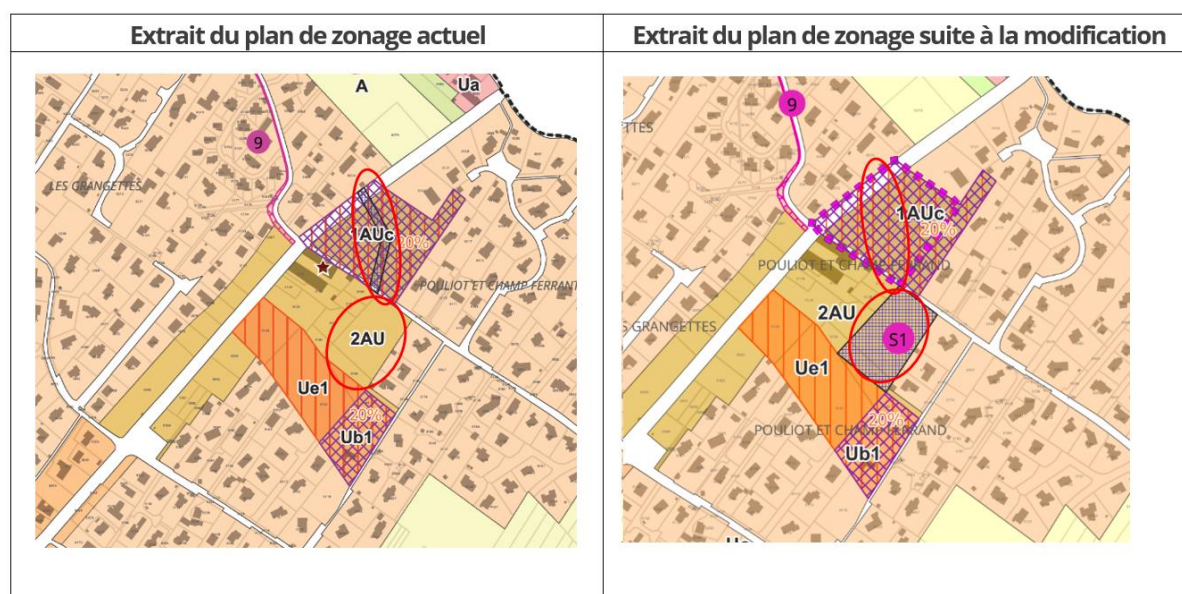
>> Incidences sur l'environnement : positive

AUTO-EVALUATION DE LA PROCEDURE DE MODIFICATION N°1

5.3. BILAN DE LA CONSOMMATION D'ESPACE DES EMPLACEMENTS RÉSERVÉS

La procédure de Modification n°1 ne concerne pas les emplacements réservés, seulement les servitudes de localisation. Elle a pour effet :

- La suppression, au sein de la zone 1AUc, de la servitude de localisation pour création d'une voirie identifiée au titre de l'article L.123.2.c du Code de l'Urbanisme (*nouvelle codification : L.151-41 du Code de l'urbanisme*)
- La création, sur une partie de la zone 2AU (faisant l'interface entre la zone 1AUc et les zones Ue1/Ub1) d'une servitude de localisation pour création de voiries et modes doux par la commune, dénommée S1 (identifiée au titre de l'article L-151-41 du Code de l'Urbanisme).



La servitude de localisation pour création de voirie et modes doux (S1) créée s'étend sur une surface de 5 253m², mais cette surface n'est pas représentative de l'espace qui sera effectivement mobilisé. En effet, l'outil servitude de localisation a été retenue dans la mesure où les études n'ont pas encore été menées pour déterminer les emprises et la localisation exactes des aménagements. Les principes de localisation et les caractéristiques des voiries ont néanmoins été imaginées et ont donc été précisées au tableau « liste des emplacements réservés et servitudes de localisation » : "à l'Est : la création d'un cheminement doux de 3 m de large et à l'Ouest : la création d'une voie de desserte à double sens avec cheminements doux (8 m de large)".

>> Incidences sur l'environnement : nulle

5.4. BILAN DE LA CONSOMMATION DES ESPACES NATURELS, AGRICOLES ET FORESTIERS

Le projet de modification n°1 de droit commun du PLU, situé au sein de l'enveloppe urbanisée de la commune, ne concerne pas directement ou indirectement des espaces agricoles ou naturels protégés. La procédure n'affecte donc la constructibilité d'aucune zone A ou N.

>> Incidences sur l'environnement : nulle

6. INCIDENCES SUR L'EAU POTABLE

6.1. PÉRIMÈTRES DE PROTECTION DES CAPTAGES D'EAU POTABLE

Le captage le plus proche est celui de Trou Bleu sur la commune de Lumbin. Le site du projet n'est pas situé dans son périmètre de protection immédiate, rapprochée ou éloignée. La modification n°1 ne modifie pas leur prise en compte dans le PLU.

>> Incidences sur l'environnement : nulle

6.2. ADÉQUATION ENTRE LE DÉVELOPPEMENT PRÉVU ET LA RESSOURCE EN EAU POTABLE

La commune de Lumbin est alimentée par le forage de Trou Bleu situé au Sud de la commune. Elle dépend du SIE de La Terrasse, qui alimente les communes de la Terrasse, et Lumbin. Le bilan besoin-ressource réalisé dans le cadre du Schéma directeur d'alimentation en eau potable de la communauté de commune Le Grésivaudan montre que la ressource est excédentaire.

Par ailleurs, l'urbanisation de la zone 1AUc a été intégrée au projet de développement urbain du PLU approuvé de la commune. Le rapport de présentation conclut que « la ressource en eau ne pose théoriquement pas de problème pour le développement de la commune ».

>> Incidences sur l'environnement : nulle

7. INCIDENCES SUR LA GESTION DES EAUX PLUVIALES

La commune de Lumbin s'inscrit dans une réflexion globale pour une gestion raisonnée des eaux pluviales à l'échelle de son bassin versant.

Cette réflexion s'appuie sur deux études :

- Une étude globale de la gestion des eaux pluviales, établie par le cabinet CEDRAT en 2005.
- Une étude complémentaire portant sur un secteur de la trame urbaine, réalisée par le cabinet Ginger en 2012.

AUTO-EVALUATION DE LA PROCEDURE DE MODIFICATION N°1

Le cabinet CEDRAT développement a travaillé à la rédaction d'un plan de gestion des eaux pluviales a eu pour but de reprendre les données contenues dans les rapports précédents, d'estimer le ruissellement actuel sur la commune et d'établir un coût estimatif aux différentes solutions des gestion des eaux de pluies envisagées.

Pour les zones à urbaniser, et notamment la zone 1AUc le règlement stipule :

« Des mesures devront être prises pour limiter l'imperméabilisation des sols et pour assurer la maîtrise des débits, de l'écoulement des eaux pluviales et de ruissellement des parcelles. Dans le cadre des opérations d'aménagements des zones AU, il s'agira de vérifier la bonne gestion des eaux pluviales, et d'étudier en complément de l'infiltration l'opportunité de réaliser un ouvrage de rétention des eaux pluviales.

En cas d'absence d'un réseau public d'évacuation des eaux pluviales : Le constructeur devra ainsi réaliser les dispositifs appropriés et adaptés à l'opération (type tranchée drainante, cuve de stockage, puits filtrant...), avec interdiction absolue de rejet dans le réseau public d'assainissement ou sur la voirie.

En cas d'existence d'un réseau public d'évacuation des eaux pluviales : Toute construction ou installation doit évacuer ses eaux pluviales par des canalisations souterraines, de type séparatif, raccordées au réseau public d'évacuation des eaux pluviales. Toutes les obligations réglementaires vis à vis du gestionnaire de ce réseau doivent être satisfaites ».

L'infiltration des eaux pluviales à la parcelle est favorisée au maximum lorsque cela est possible. Si l'infiltration n'est pas possible, le rejet des eaux pluviales se fait dans le réseau d'eaux pluviales. Ces dispositions visent à limiter les apports pluviaux dans les collecteurs et le ruissellement dans les zones urbaines.

>> Incidences sur l'environnement : nulle

8. INCIDENCES SUR L'ASSAINISSEMENT

8.1. CAPACITÉ D'ÉPURATION EN ZONE D'ASSAINISSEMENT COLLECTIF

Les eaux usées de la commune de Lumbin sont traitées à la station d'épuration des Martelles. C'est une installation relativement récente qui dispose d'une capacité de 4000 EH. Elle traite également les eaux usées de la commune de la Terrasse. Cette station, conforme en équipement et en performance, est suffisante pour répondre aux besoins actuels et futurs des commune de Lumbin et la Terrasse.

De plus, le rapport de présentation du PLU approuvé de la commune indique que le système d'assainissement des eaux usées dispose des capacités suffisantes pour répondre aux besoins présents et futurs du territoire. Dans la mesure où la présente procédure d'évolution n'augmente pas la constructibilité prévue par le PLU approuvée, celle-ci n'a pas d'impact sur l'assainissement collectif.

>> Incidences sur l'environnement : nulle

8.2. ASSAINISSEMENT NON-COLLECTIF

Les évolutions apportées par la procédure n'ont aucune conséquence négative, ou positive, sur l'assainissement non-collectif.

>> Incidences sur l'environnement : nulle

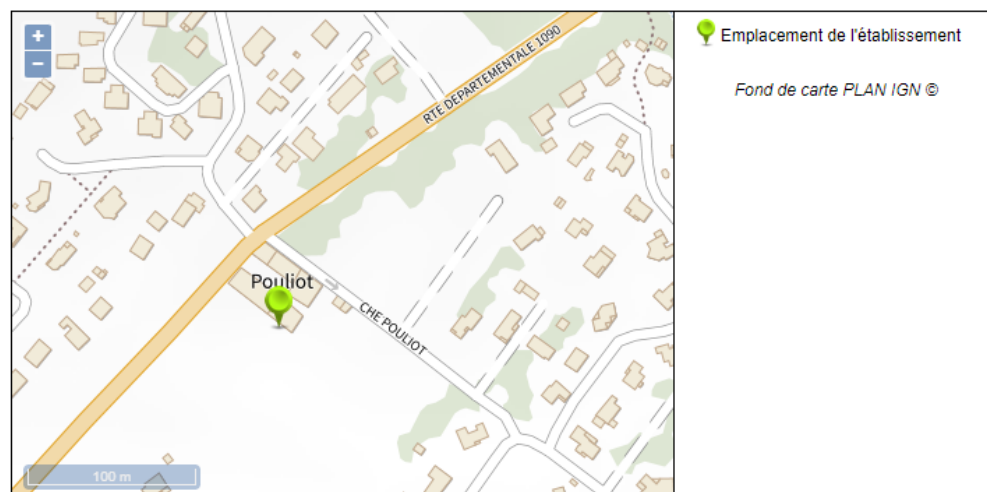
9. INCIDENCES SUR LES DÉCHETS ET LES SOLS POLLUÉS

9.1. SITES ET SOLS POLLUÉS

La plateforme Géorisques recense trois sites industriels ou activités de service à moins de 500m du site de projet :

Identifiant	Nom établissement	État	Activité principale
SSP4049046 🔗	Blanchisserie	Indéterminé	Blanchisserie-teinturerie (gros, ou détail lorsque les pressings de quartier sont retenus par le Comité de pilotage de l'IHR) ; blanchissement et traitement des pailles, fibres textiles, chiffons
SSP4052684 🔗	Taillanderie	En arrêt	Fabrication de coutellerie
SSP4052685 🔗	Serrurerie et laminage à froid	En arrêt	Fabrication de coutellerie

L'établissement le plus proche est l'ancienne serrurerie, située en face du site de projet, aujourd'hui en arrêt.



Ce site est situé en dehors de l'OAP n°1 : il est fortement improbable que sa présence ait une incidence négative sur le projet. Par ailleurs, les modifications apportées par la présente procédure consistent essentiellement à supprimer l'accès sur la RD1090 et à améliorer le maillage viaire de l'OAP pour y améliorer la place des mobilités douces. De façon globale, les modifications apportées par la présente

AUTO-EVALUATION DE LA PROCEDURE DE MODIFICATION N°1

procédure sur l'OAP n°1 ne sont pas de nature à accroître l'exposition au risque par rapport à la version du document actuellement en vigueur.

>> Incidences sur l'environnement : nulle

9.2. DÉCHETS

Depuis le 1er janvier 2010, la gestion des déchets est une compétence de la communauté de communes du Grésivaudan : collecte – traitement – valorisation – déchetteries – sensibilisation et prévention.

Les évolutions prévues par la procédure de modification n°1 n'entraînent pas une hausse de la constructibilité sur le secteur et sont donc sans impact sur la thématique des déchets.

>> Incidences sur l'environnement : nulles

9.3. CARRIÈRES

Sans objet : le projet de modification n°1 de droit commun du PLU ne concerne pas directement ou indirectement des carrières et/ou projets de création ou d'extension de carrières.

>> Incidences sur l'environnement : nulle

10. INCIDENCES SUR LES RISQUES ET NUISANCES

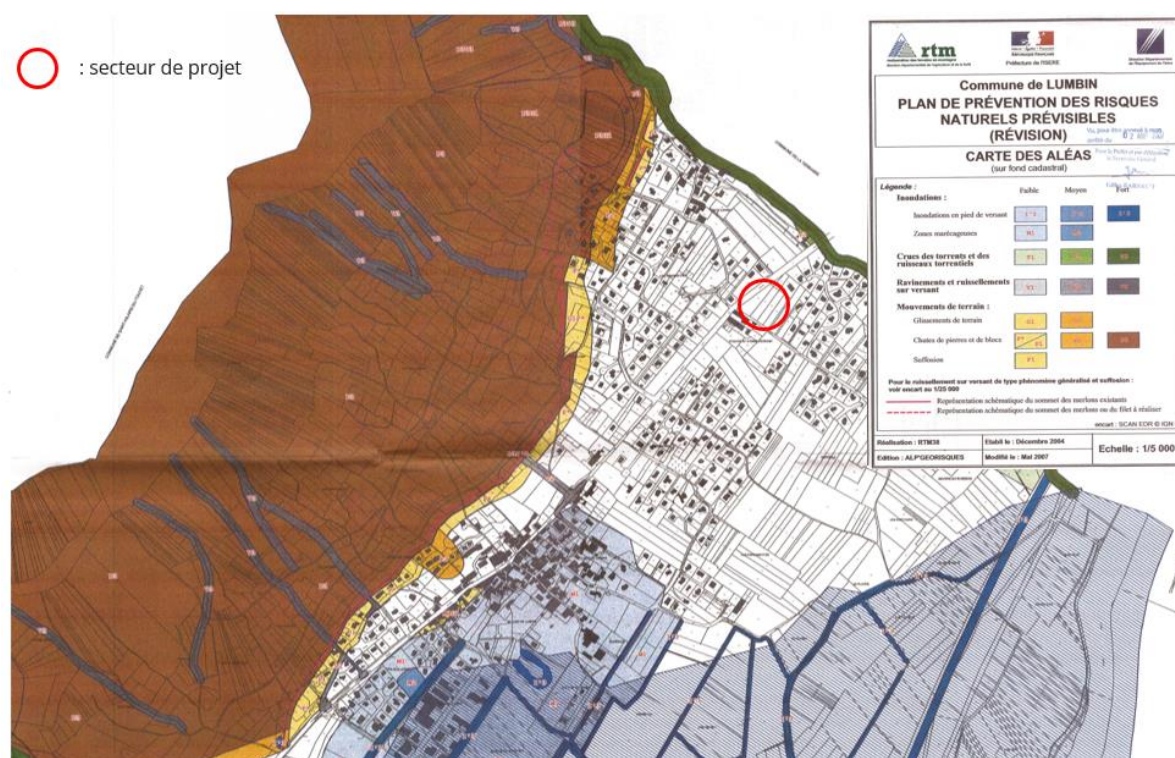
10.1. RISQUES NATURELS ET TECHNOLOGIQUES

La plateforme Géorisques recense 6 risques naturels et 3 risques technologiques sur la commune (dont « pollution des sols », traité en partie 9.1.). Certains de ces risques sont présents sur la commune mais n'affectent pas tous le secteur de projet. Lorsqu'ils l'affectent, le risque est toujours faible. L'exposition du secteur de projet peut être synthétisée ainsi, et est étayée dans la suite de cette partie n°10.1 :

	Commune concernée ?	Secteur de projet concerné ?	Impact de la procédure d'évolution
Risques naturels			
Risque d'inondation	Oui	Non	Nul
Risque sismique	Oui	Oui, risque moyen	Nul
Mouvements de terrain	Oui	Non	Nul
Retrait-gonflement des argiles	Oui	Oui, risque faible	Nul
Feu de forêt	Oui	Non	Nul
Radon	Oui	Oui, risque faible	Nul

Risques technologiques			
Risque nucléaire	Oui	Risque non localisé	Nul
Pollution des sols	Oui	Non	Nul
Rupture de barrage	Oui	Risque non localisé	Nul

> Les risques naturels

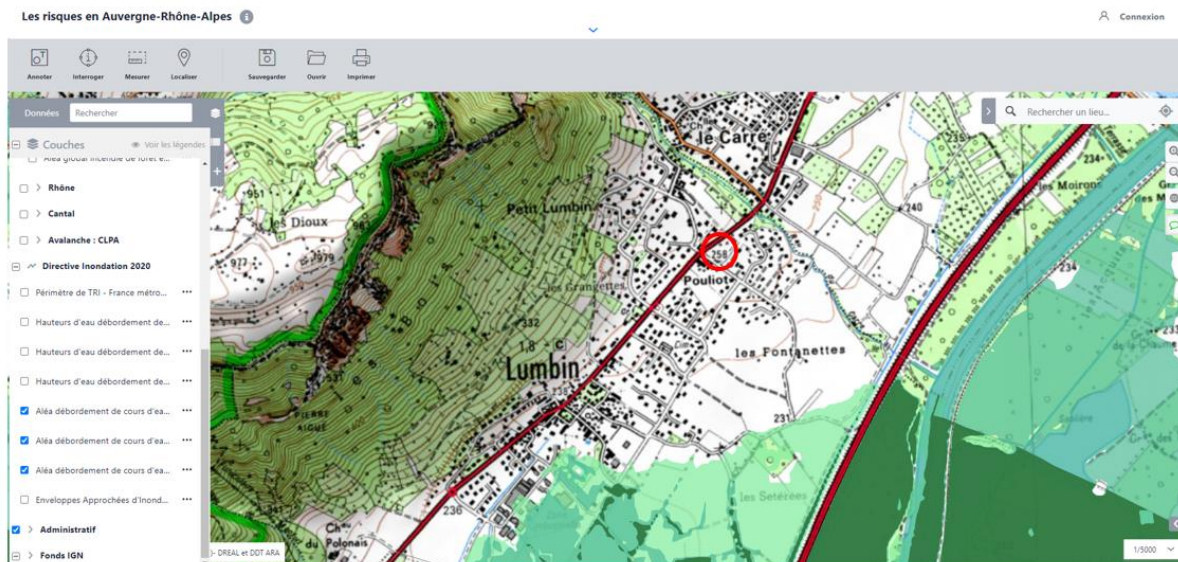






La carte du PPRN révisé permet d'affirmer que le secteur de projet est largement épargné par les risques naturels. Il est possible, dans certains cas, d'étayer cette analyse en rentrant dans le détail des risques (cf. infra).

AUTO-EVALUATION DE LA PROCEDURE DE MODIFICATION N°1

Le risque d'inondation

Le secteur projet n'est pas concerné par le risque d'inondation, néanmoins présent sur la commune.

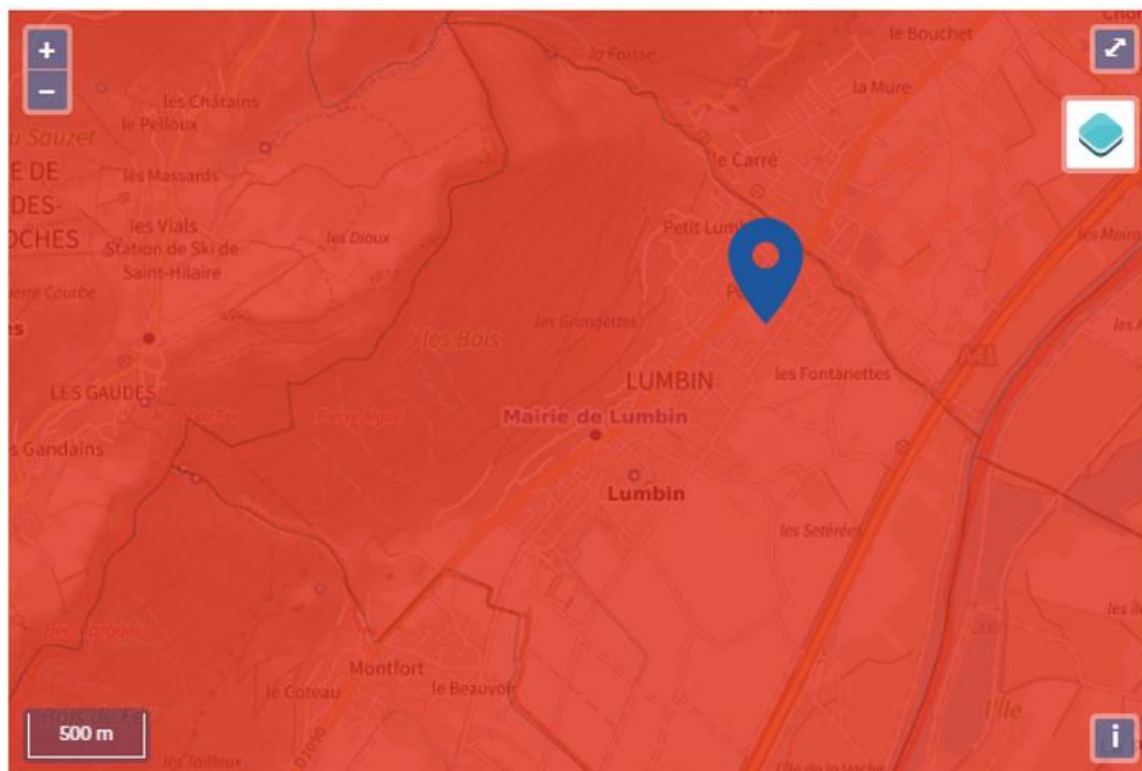


-  : Aléa débordement de cours d'eau fréquent ou décennal
-  : Aléa débordement de cours d'eau moyen ou centennal
-  : Aléa débordement de cours d'eau rare ou millénial
-  : secteur de projet

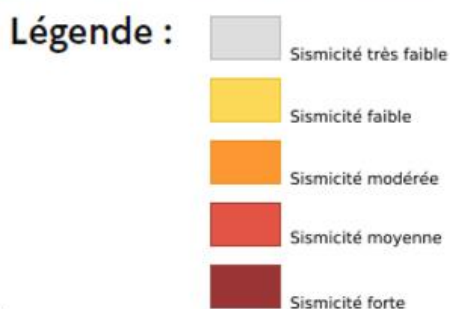
>> Incidences sur l'environnement : nulle

Le risque sismique

Le risque sismique, de niveau moyen, est identifié sur toute la commune de Lumbin ainsi que sur les communes avoisinantes.



Source : GéoRisques



En considérant que le zonage du secteur de projet était déjà constructible à l'approbation du PLU, la présente procédure de modification n'aggrave pas l'exposition de la population à ce risque.

>> Incidences sur l'environnement : nulle

Le risque de mouvements de terrain

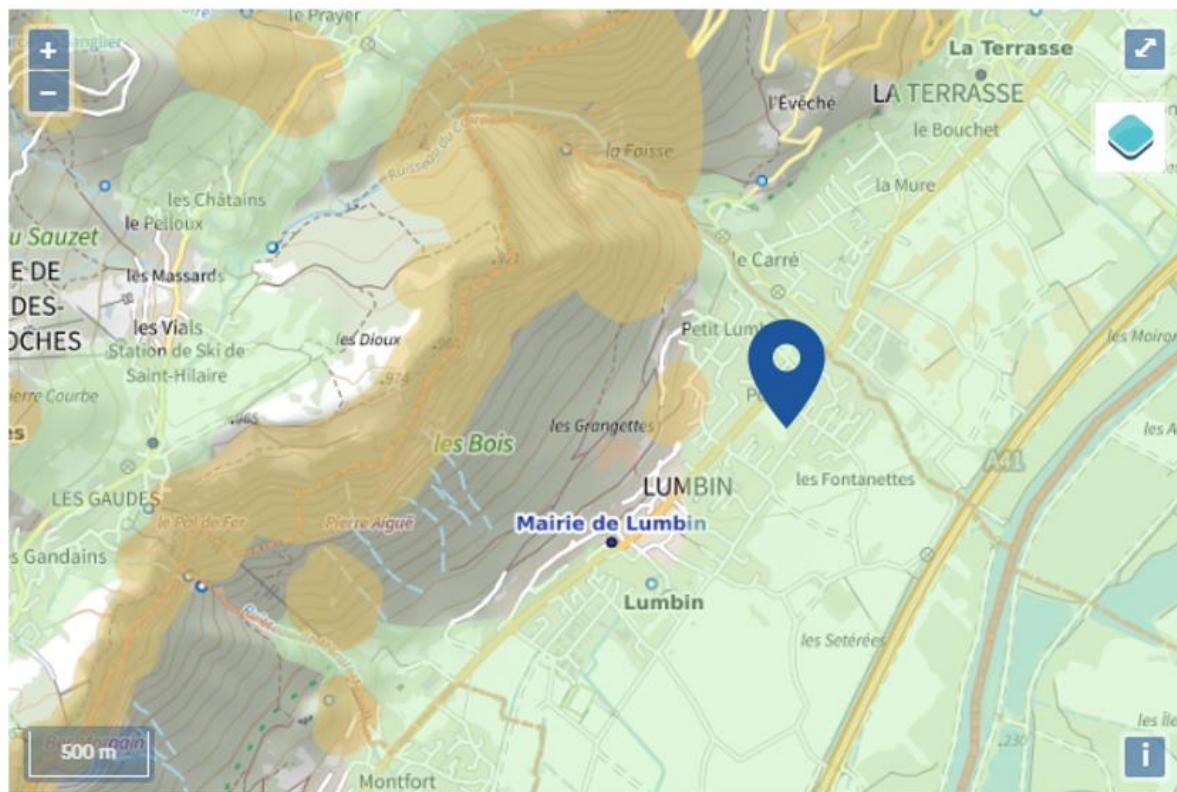
La commune est concernée par le risque de glissement de terrain. Néanmoins, les sites concernés par la présente procédure se situent en dehors des secteurs concernés (cf. carte PPRN révisée, supra).

>> Incidences sur l'environnement : nulle

AUTO-EVALUATION DE LA PROCEDURE DE MODIFICATION N°1

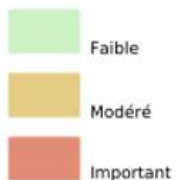
Le risque de retrait-gonflement des argiles

La commune de Lumbin est exposée au risque de retrait-gonflement des argiles.



Source : GéoRisques

Légende :

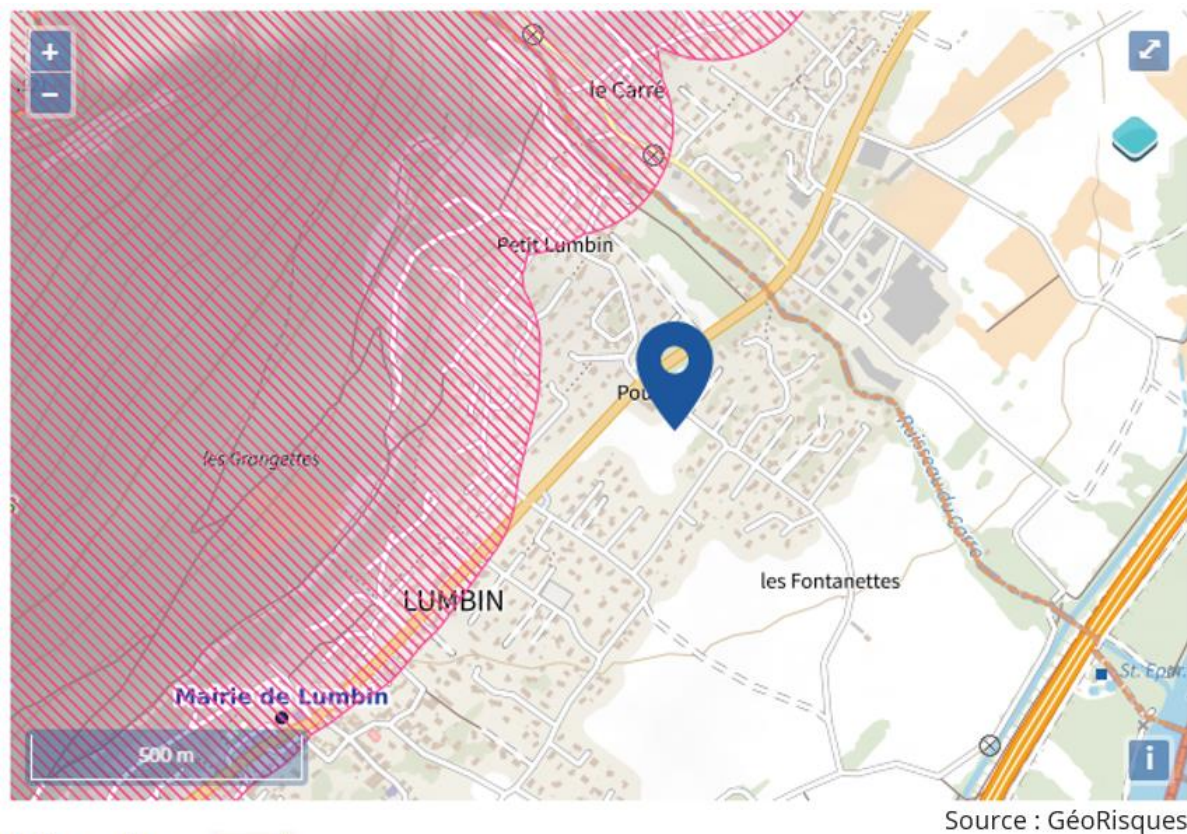


Le secteur de projet est situé en zone de risque de retrait-gonflement des argiles de niveau Faible. A nouveau, en considérant que le zonage du secteur de projet était déjà constructible à l'approbation du PLU, la présente procédure de modification n'aggrave pas l'exposition de la population à ce risque.



>> Incidences sur l'environnement : nulle

Le risque de feu de forêt

La commune de Lumbin est concernée par le risque de feux de forêts.



Légende :

-  Zone à risque entraînant une servitude d'utilité publique
-  Zonage informatif des obligations légales de débroussaillage

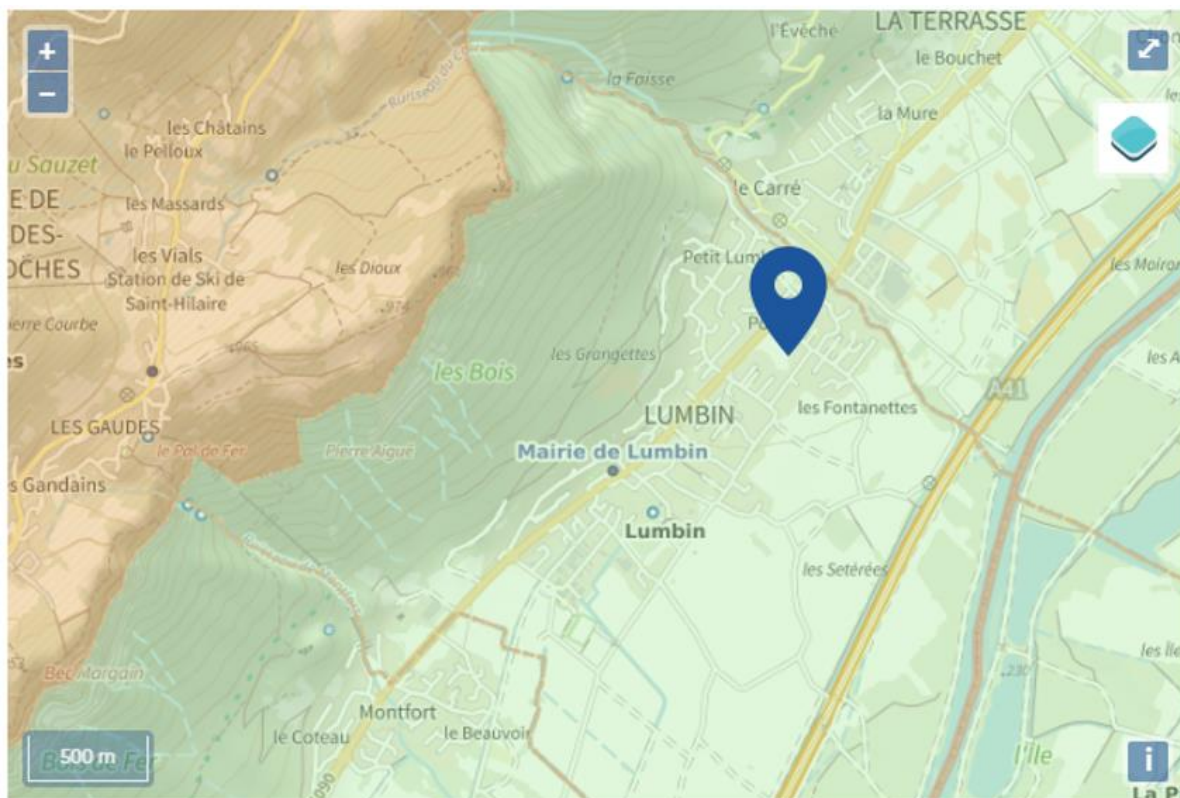
Le secteur de projet est néanmoins situé en dehors de la zone exposée.

>> Incidences sur l'environnement : nulle

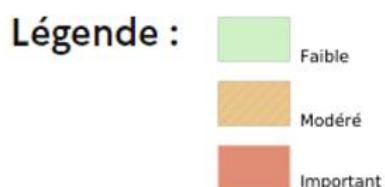
AUTO-EVALUATION DE LA PROCEDURE DE MODIFICATION N°1

Le risque d'exposition au radon

L'exposition au radon est identifiée comme faible par GéoRisques. Elle concerne la commune et les communes alentour.



Source : GéoRisques



Les évolutions apportées par la présente procédure n'aggravent pas l'exposition à ce risque.

>> Incidences sur l'environnement : nulle

> Les risques technologiques

Le risque nucléaire

La commune de Lumbin toute entière (ainsi que les communes environnantes) est concernée par le risque d'accident nucléaire.

En considérant que le zonage du secteur de projet était déjà constructible à l'approbation du PLU, la présente procédure de modification n'aggrave pas l'exposition de la population à ce risque.

>> Incidences sur l'environnement : nulle

La rupture de barrage

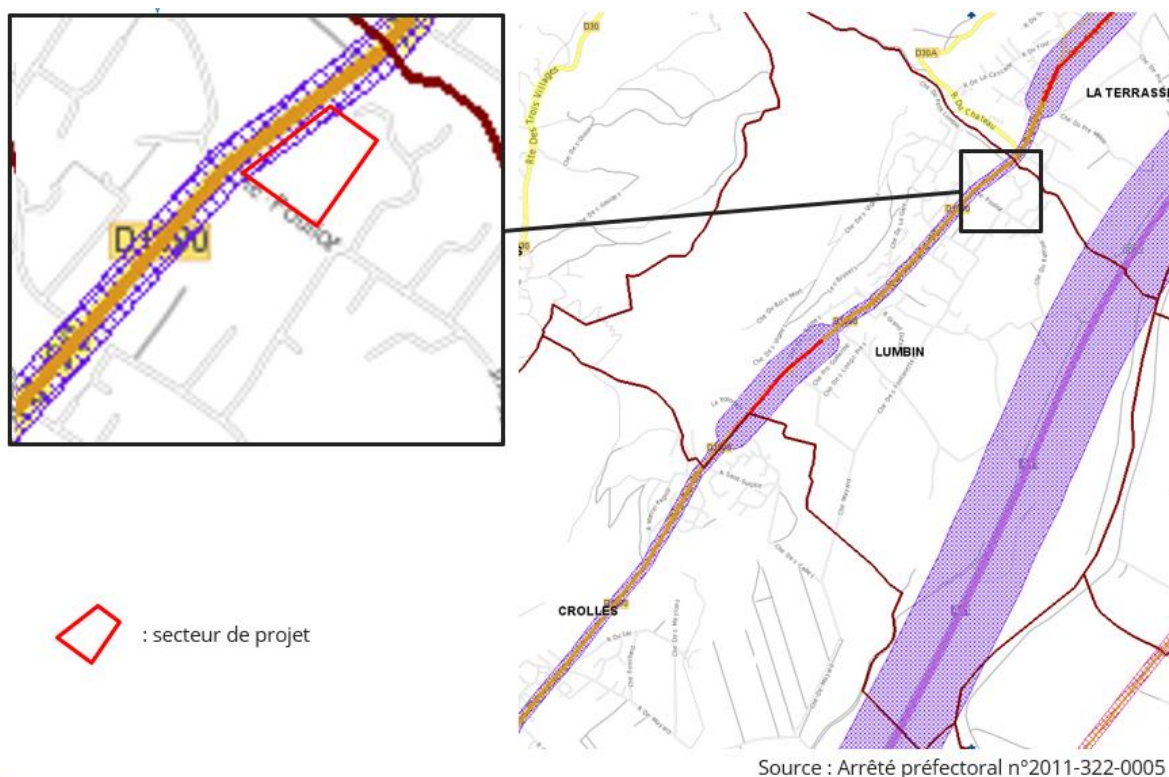
Le territoire communal est concerné par l'onde de submersion définie dans le cadre du plan particulier d'intervention (PPI) des barrages de Bissorte, Girotte, Roselend et Tignes situés en Savoie et du Monteynard situé en Isère. Le délai est au moins de 5 heures pour prendre les mesures appropriées. De ce fait, l'onde de submersion est amortie sur le parcours et la montée des eaux est progressive sans être dévastatrice.

Les évolutions apportées par la présente procédure n'aggravent pas l'exposition au risque de rupture de barrage.

>> Incidences sur l'environnement : nulle

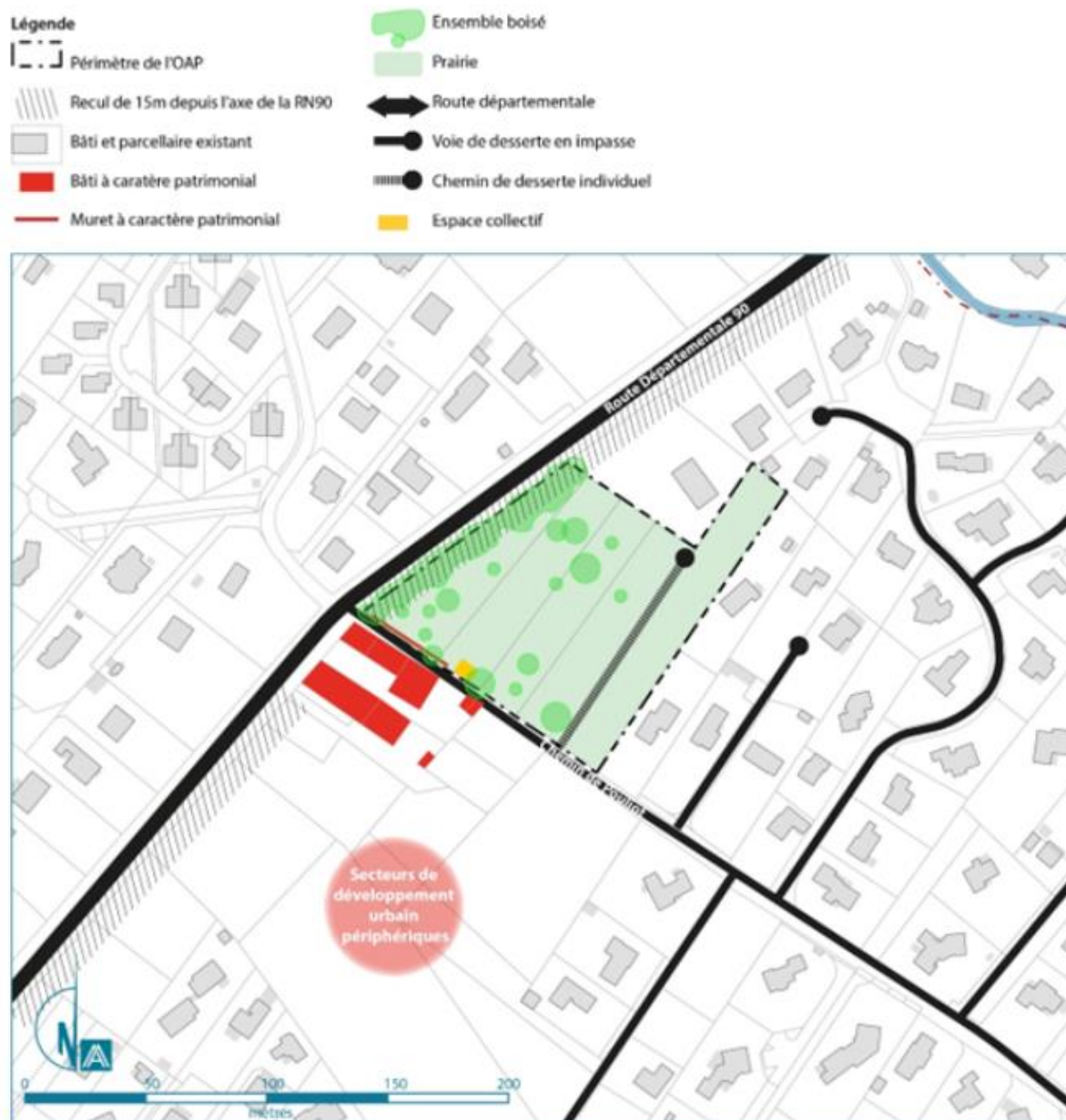
10.2. NUISANCES

La zone 1AUc est exposée au bruit le long de la RD 1090. L'arrêté préfectoral n°2011-322-0005 portant révision du classement sonore des infrastructures de transports terrestres du département de l'Isère dispose (article 4) à ce sujet que « les bâtiments à construire dans les secteurs affectés par le bruit [...] doivent présenter un isolement acoustique minimum contre les bruits extérieurs conformément à l'article R.571.43 du code de l'environnement ».



L'OAP actuellement en vigueur n'aborde pas cette problématique. La nouvelle OAP issue de la présente procédure de modification constitue un progrès dans la prise en compte de cette thématique : elle identifie dans le volet diagnostic du site la bande de 15m exposée depuis la route départementale.

AUTO-EVALUATION DE LA PROCEDURE DE MODIFICATION N°1



Le schéma de principe de l'OAP prévoit dans ses orientations une meilleure prise en compte des nuisances sonores en faisant figurer cette marge de recul de 15m et en prévoyant une implantation du bâti en dehors de cette marge. La trame arborée qu'elle prévoit le long de la route départementale participe également aux mesures d'atténuations du bruit, en constituant un espace-tampon.

SCHEMA DE PRINCIPE



LEGENDE



Périmètre de l'OAP

Recul de 15m depuis l'axe de la RD90

Implantation d'un ensemble bâti diversifié et adapté à l'environnement urbain existant



Logements de type individuels simples, et logements de type accolés et/ou jumelés et/ou mitoyennes

Logements intermédiaire

Logements de type petit collectif

Ainsi, la présente procédure ne vise pas à exposer davantage la population aux nuisances sonores, mais à développer des logements dans les zones particulièrement exposées au bruit.

>> Incidences sur l'environnement : nulle

11. INCIDENCES SUR L'AIR, L'ÉNERGIE ET LE CLIMAT

Les évolutions apportées au PLU par la modification n°1, à savoir :

- Refonte de l'OAP n°1
- Suppression d'une servitude de localisation pour création d'une voiture
- Création d'une servitude de localisation pour création de voiries et modes doux
- Création d'un secteur aux règles de hauteurs spécifiques au sein de la zone 1AUC

...n'augmentent pas la constructibilité du site par rapport à ce que le PLU approuvé en 2013 prévoit, et ne sont donc pas susceptibles d'avoir des impacts sur l'air, l'énergie et le climat. Les changements apportés sont plutôt positifs :

- **Renforcement de la végétalisation et préservation du paysage** : le projet met l'accent sur la préservation des arbres existants, l'ajout de nouveaux arbres, et l'aménagement d'espaces verts.

AUTO-EVALUATION DE LA PROCEDURE DE MODIFICATION N°1

Ces mesures contribuent à la création d'îlots de fraîcheur, à la réduction de l'imperméabilisation des sols, et à une meilleure infiltration des eaux pluviales. La végétalisation accrue et la préservation des arbres améliorent la qualité de l'air en absorbant les polluants et en produisant de l'oxygène. Les espaces verts réduisent également la pollution atmosphérique.

- **Qualité paysagère et intégration urbaine** : l'un des volets de la refonte est d'harmoniser le nouveau développement avec l'environnement urbain existant, notamment par le maintien des caractéristiques patrimoniales et la création d'espaces tampons végétalisés pour une meilleure intégration du projet avec les secteurs bâtis périphériques.
- **Amélioration de la mobilité et réduction des impacts énergétiques** : le projet prévoit des voies partagées pour les mobilités douces (piéton/cycle) et la limitation de l'accessibilité des voitures dans certaines zones, ce qui favorise une réduction des émissions de gaz à effet de serre.

>> **Incidences sur l'environnement : positive**

12. SYNTHÈSE ET EFFETS CUMULÉS

12.1. SYNTHÈSE DE L'ANALYSE DES INCIDENCES SUR L'ENVIRONNEMENT DES ÉVOLUTIONS OPÉRÉES SUR LE PLU DE LUMBIN

Se reporter au sommaire de la présente auto-évaluation pour la synthèse de l'analyse des incidences sur l'environnement, évolution par évolution.

En résumé, cette auto-évaluation permet d'établir que les évolutions envisagées par la présente procédure n'ont en majorité aucun impact sur l'environnement, car la constructibilité du secteur n'évolue pas par rapport au PLU actuellement en vigueur. Lorsqu'elles ont un impact, celui-ci est plutôt positif car l'amélioration qualitative de l'OAP permet de prendre en compte notamment la trame végétale et le petit patrimoine bâti.

12.2. INCIDENCES CUMULÉES

Les incidences cumulées de ces évolutions apparaissent ainsi :

Synthèse	Incidence sur l'environnement
Modification de l'OAP n°1	
S'appuyer sur la trame végétale et le contexte patrimonial et urbain existant pour apporter une qualité paysagère au site	Très positive
Ouvrir le quartier sur l'environnement urbain existant et développer des espaces qualitatifs favorisant le vivre-ensemble	Positive
Proposer une nouvelle offre de logements diversifiée, adaptée à l'environnement urbain existant, et présentant une graduation de typologies	Positive
Modification du règlement graphique	
Suppression d'une servitude de localisation prévue pour la création d'une voirie	Nulle
Création d'une servitude de localisation pour création de voiries et modes doux	Nulle
Création d'un secteur aux règles de hauteurs spécifiques au sein de la zone 1AUc	Nulle
Modification du règlement écrit	
Création d'une règle de hauteurs particulières pour le secteur identifié au sein de la zone 1AUc	Nulle

La présente procédure de modification n°1 n'est pas susceptible de générer des effets cumulés négatifs sur l'environnement. La somme des incidences sur l'ensemble des thématiques n'est pas de nature à générer des incidences notables. L'amélioration de l'OAP n°1 par rapport à sa version précédente, en augmentant les exigences de prise en compte de la trame végétale et du petit patrimoine bâti, a plutôt une incidence positive. De même, la diversification et la densification des formes urbaines visant à optimiser le foncier.

Au regard de cette auto-évaluation, il est conclu que la modification de droit commun n°1 du PLU de Lumbin n'a pas d'incidence négative notable sur l'environnement. **Il est en conséquence décidé de ne pas mettre en œuvre une évaluation environnementale de la procédure d'évolution du document d'urbanisme.**



L'AGENCE
D'URBANISME DE LA RÉGION GRENOBLOISE

**L'AGENCE
À VOTRE
SERVICE**

connaître et
s'informer

www.aurg.fr

Le site internet

grand-a.aurg.org

GRAND A LE MAG

veille.aurg.fr

L'Agence veille
pour vous

basedoc.aurg.fr

La base documentaire



Les réseaux sociaux

**Le centre de
documentation**

sur rendez-vous

s'abonner
à la lettre

PROPOS

L'actualité des projets
et des territoires

créer des cartes,
disposer de cartes
ou photos

tercarte.aurg.org

Vos territoires à la carte

baseimages.aurg.fr

La photo-cartothèque

vizualiz.fr

L'application web
cartographique

21 rue Lesdiguières
38 000 Grenoble
04 76 28 86 00
accueil@aurg.asso.fr

OBSERVER PLANIFIER PROJETER ANIMER PARTAGER